

Tourisme & paysage



Sommaire

1

INFORMATION

sur le dossier et le projet

PAGE 1

2

INTRODUCTION

concernant les exercices, les objectifs
pédagogiques et le plan d'études

PAGE 2

3

FICHE D'INFORMATION

contenant des renseignements
généraux pour le corps enseignant

PAGE 3- 7

4

EXERCICES

au choix, à traiter selon
le temps disponible

PAGE 8 - 10

5

ANNEXE

contenant le matériel nécessaire
à la résolution des exercices

PAGE 11

Matériel pédagogique AlpenLernen

Dans les régions de montagne, le tourisme est un secteur économique stratégique de premier plan. Il permet à de nombreuses personnes qui ne connaissaient que l'agriculture de montagne de générer un revenu supplémentaire. En effet, les touristes sont séduits par la biodiversité ainsi que la variété culturelle offertes par l'altitude et condensées dans une seule et même région. Les régions de montagne leur offrent également l'opportunité de pratiquer différentes activités sportives. Le tourisme a donc une influence importante sur la vie dans les villages de montagne.

Objectifs

Le présent matériel pédagogique est notamment destiné à la préparation d'une semaine de projet «AlpenLernen» dans une cabane du CAS, mais il peut également être utilisé indépendamment pour un cours. Il vise à sensibiliser les élèves à l'importance du tourisme dans les Alpes en abordant la problématique suivante:

Qu'est-ce que le tourisme durable dans les Alpes?

Cette question sera tout d'abord étudiée dans le cadre des trois chapitres

- **Tourisme et vie rurale**
- **Tourisme et paysage**
- **Tourisme et agriculture**

avant d'essayer d'y répondre de manière globale.

Enfin, un quatrième chapitre vient présenter le Club Alpin Suisse CAS en tant que «protecteur et usager» de la région alpine dans le cadre de ses activités:

- **comment le Club Alpin Suisse façonne-t-il l'utilisation de l'arc alpin?**

L'étude du matériel pédagogique permet aux élèves de mieux appréhender la situation, d'acquérir des connaissances pluridisciplinaires et transversales, de réfléchir à leur propre mode de vie et à leurs valeurs, mais aussi de découvrir les options qui s'offrent à eux pour adopter un comportement responsable lors de leurs prochaines vacances ou encore pour contribuer au développement des régions de montagne. L'objectif consiste à leur apprendre à profiter de cet environnement sensible tout en le préservant et à leur transmettre des compétences EDD (cf. Compréhension EDD d'éducation21).

Structure

Chaque chapitre se compose comme suit:

- Fiche d'information contenant des renseignements généraux pour le corps enseignant
- Commentaire didactique sur l'ensemble du chapitre, problématique, bref commentaire sur les différents exercices, objectifs pédagogiques et lien avec le plan d'études
- 3 – 4 exercices au choix, à traiter selon le temps disponible
- Matériel nécessaire à la résolution des exercices

Aperçu de toutes les idées de cours en lien avec les ODD

Chapitre	Idée de cours	ODD
Tourisme durable et vie rurale	Évolution de la vie rurale Analyse de l'évolution Jeu de rôles	<ul style="list-style-type: none"> • ODD 11: villes et communautés durables • ODD 12: consommation et production responsable
Tourisme durable et paysage	Observer le paysage Dans les yeux de l'observateur Les nouvelles Alpes	<ul style="list-style-type: none"> • ODD 12: consommation et production responsables • ODD 13: mesures relatives à la lutte contre les changements climatiques
Tourisme durable et agriculture	Activer ses connaissances Paysage culturel – paysage naturel Grands prédateurs	<ul style="list-style-type: none"> • ODD 8: travail décent et croissance économique • ODD 12: consommation et production responsables • ODD 13: mesures relatives à la lutte contre les changements climatiques
Club Alpin Suisse CAS	En cours d'élaboration	

Tourisme durable et paysage

Déroulement

Le matériel didactique AlpenLernen «Tourisme et paysage» comprend trois unités:

Dans l'**unité 2A**, les élèves prennent des photos de leurs impressions positives et négatives face aux paysages rencontrés sur le chemin vers la cabane et notent le lieu où ils ont pris chaque photo. Après la semaine de projet, les photos sont rassemblées et localisées sur une carte. Les questions suivantes sont abordées : certains lieux ont-ils été évalués de façon similaire/différente ? Quels sont les principaux critères d'évaluation ? Les photos sont-elles pertinentes ?

Dans l'**unité 2B**, les élèves se confrontent aux différentes attentes des touristes. Ils découvrent concrètement les trois types de visiteurs : les visiteurs en quête de nature, les visiteurs en quête de tradition et les visiteurs en quête d'activités. Ils composent une offre de voyage de trois jours dans la région touristique de la cabane visitée pour l'un de ces trois types de voyageurs. Enfin, ils établissent le lien avec le paysage et s'interrogent sur l'impact des activités qu'ils ont proposées sur le paysage.

Dans l'**unité 2C**, les élèves se concentrent sur les offres d'activités sportives proposées en hiver et en été dans la région touristique de leur cabane. Ils les comparent avec d'autres régions et se questionnent sur le lien entre ces offres et le changement climatique et sur l'impact que pourrait avoir le changement climatique sur ces offres.

Questions Générales

Ces questions sont posées au début de l'unité, puis traitées à l'aide des connaissances acquises:

- Quel est l'impact du tourisme sur le paysage ?
- Comment concilier tourisme et paysage pour garantir un développement durable ?

Objectifs pédagogiques poursuivis

- Les élèves sont en mesure de documenter et d'évaluer leurs impressions sur les paysages découverts.
- Les élèves savent expliquer et évaluer les conséquences de différentes attentes touristiques.
- Les élèves savent évaluer l'impact du changement climatique sur le tourisme et le paysage.

Liens avec le plan d'études romand (PER)

Les élèves sont capables de...

- MSN 38 — Analyser l'organisation du vivant et en tirer des conséquences pour la pérennité de la vie...
- SHS 31 — Analyser des espaces géographiques et les relations établies entre les hommes et entre les sociétés à travers ceux-ci...
- SHS 32 — Analyser l'organisation collective des sociétés humaines d'ici et d'ailleurs à travers le temps...
- SHS 33 — S'approprier, en situation, des outils et des pratiques de recherche appropriés aux problématiques des sciences humaines et sociales...
- SHS 34 — Saisir les principales caractéristiques d'un système démocratique...
- FG 37 — Analyser quelques conséquences, ici et ailleurs, d'un système économique mondialisé...

Contenu et durée

Contenus	Durée	Méthodes	Principes	Compétences
Unité 1: Observer le paysage	En plein air	Documentation	Apprentissage axé sur la découverte	Réfléchir à ses valeurs personnelles et à celles des autres
Unité 2: Dans les yeux de l'observateur	2 leçons	Réflexion	Réflexion transversale	Réfléchir de manière transversale; Changer de perspective
Unité 3: Les nouvelles Alpes	1 leçon	Travail individuel Comparaison de photos	Réflexion transversale; Durabilité	Penser et agir de manière prévoyante

Ressources complémentaires : [Les Alpes, un monde vivant \(2020\)](#), édition du CAS



FICHE D'IN- FORMATION

contenant des renseignements
généraux pour le corps enseignant

L'IMPORTANCE DU PAYSAGE POUR LE TOURISME

L'essentiel en bref

- Les paysages sont les principaux éléments mis en avant dans les offres touristiques, notamment dans les régions de montagne.
- On distingue deux types de paysages: les paysages culturels et les paysages naturels.
- Le paysage remplit différentes fonctions: il s'agit d'un espace vital, naturel, culturel, économique, de découverte et d'identification.
- L'attractivité d'un paysage varie selon l'observateur. Il est donc intéressant de différencier les différents types de visiteurs et d'évaluer l'attractivité du paysage selon leur point de vue respectif.
- Afin d'offrir une expérience positive et marquante aux visiteurs, les régions touristiques doivent essayer de créer un environnement attractif. Pour ce faire, les régions disposent de sept outils de mise en scène.
- Le changement climatique modifie les paysages et pose de nouveaux défis aux professionnels du tourisme et de la sécurité. Il influe également sur la qualité des écosystèmes et la richesse de la biodiversité.
- Pour les touristes, le développement durable est aujourd'hui davantage une priorité. Ils se tournent donc vers des offres respectueuses de l'environnement et de la société, ce qui ouvre de nouvelles opportunités pour de nombreuses régions de montagne.

Le paysage, un capital pour le tourisme

Les paysages fascinent et émerveillent depuis toujours, et les régions de montagne en Suisse ne font pas exception: elles offrent le cadre idéal pour admirer les montagnes et les glaciers imposants, s'imprégner de la force des torrents de montagne rugissants et savourer le calme des lacs de montagne aux températures rafraîchissantes. Même si le rapport aux paysages a évolué au fil du temps, ces derniers restent l'un des éléments les plus importants, si ce n'est le plus important, des offres touristiques. Les visiteurs choisissent en effet leur destination de vacances en fonction des paysages qu'ils pourront y découvrir. Le paysage alpin notamment est un gage important de la qualité de la marque «Suisse».

Un paysage est considéré authentique lorsque ses éléments sont en harmonie. Par authentique, on entend un ensemble cohérent de lieux, d'endroits ou d'attractions touristiques, comme l'artisanat, les représentations folkloriques, mais aussi les interactions entre les touristes et la population locale. Si le paysage est authentique, les touristes ressentiront le besoin de le contempler de plus près ou de s'y attarder plus longtemps.

Le paysage est un phénomène pluridimensionnel qui ne trouve aucune définition universelle. De manière objective, il comprend l'ensemble de l'écosystème, c'est-à-dire les sols, la faune, la flore, les glaciers et la topographie. De manière subjective, il désigne une expérience fascinante ou au contraire menaçante si l'on prend en considération les dangers naturels, par exemple.



Le paysage, un système aux fonctions multiples

Le paysage peut être considéré comme un système naturel, c'est-à-dire comme une mosaïque d'écosystèmes (paysage naturel), mais il peut tout aussi bien être interprété comme un système socioéconomique (paysage culturel).

Dans le cadre de son exploitation touristique, le paysage peut donc être vu comme une passe-

relle entre le système naturel et le système socioéconomique. Le changement climatique affecte par exemple les glaciers (système naturel) et cause donc indirectement un changement progressif du paysage. En conséquence, Grindelwald pourrait perdre son argument marketing de «village glaciaire accueillant» à l'avenir (système socioéconomique). Une exploitation intensive du paysage, par exemple en construisant des

infrastructures touristiques telles que des lignes ferroviaires ou des centres sportifs, a un impact direct sur les systèmes naturels. Cela pourrait notamment provoquer un changement de l'aspect des paysages, de la biodiversité et des services écosystémiques (notamment la disponibilité de l'eau ou la qualité de l'air).

Fonctions du paysage

Espace vital	Les paysages sont des espaces vitaux pour nous les hommes, que nous partageons avec plus de 50'000 espèces végétales et animales en Suisse.
Espace naturel	Pour qu'un paysage soit stable et performant, il doit être fonctionnel sur le plan écologique et disposer d'une grande variété d'espèces et d'un écosystème de qualité élevée. Le potentiel naturel d'un paysage est un élément marketing de choix pour le tourisme.
Espace culturel	La Suisse se caractérise par une grande diversité culturelle sur une petite superficie. Cette diversité façonne aussi l'aménagement et l'exploitation du paysage. Les paysages contiennent aujourd'hui encore de nombreux éléments témoins du temps, qui reflètent le mode de vie des sociétés passées.
Espace économique	Les valeurs économiques d'un paysage comprennent les éléments du potentiel naturel axé sur la production (par exemple, l'exploitation agricole). Des valeurs d'usage, comme les possibilités d'agriculture, d'alpage, de sylviculture, d'exploitation minière, de production d'énergie ou de tourisme, peuvent être attribuées à cette fonction. La qualité du paysage influence aussi l'attractivité du site et la qualité de vie d'un lieu.
Espace de détente et de découverte	Le paysage possède une grande valeur en termes de loisirs lorsqu'il se prête à des activités ou encore au ressourcement et à la détente. Plus la variété d'espèces, de couleurs, d'odeurs, etc. est importante, plus l'expérience est appréciée. Au contraire, le bruit, la rue ou les bâtiments industriels peuvent être sources de dérangement.
Espace d'identification	Les paysages forgent l'identité. Ils constituent un espace de réflexion pour la société et pour chaque individu. Pour beaucoup d'entre nous, les lieux de notre enfance ont une signification émotionnelle particulière qui nous guide tout au long de notre vie. De manière générale, notre relation aux paysages est étroitement liée à nos origines, à nos souvenirs et à nos valeurs.



Evolution des fonctions du paysage au fil du temps

Il est possible d'identifier assez aisément les différentes fonctions du paysage dans les communes de montagne, comme c'est le cas dans la commune de Naters (Valais) par exemple. Du fait de l'exploitation intensive de la vallée pour le logement, le travail et l'industrie (fonction économique du paysage), on observe un regain d'activité dans les villages de montagne, comme à

Blatten-Belalp (photo). Dans cette commune, le paysage est exploité pour créer un espace de vie et d'habitat de grande qualité (fonction économique et sociale).

Au détour d'une randonnée au glacier de l'Eiger à Grindelwald (photo), il est possible d'observer la transformation du paysage naturel due au recul du glacier. Les deux fonctions du paysage (espace naturel et espace de découverte) sont alors parfaitement identifiables.



Blatten bei Naters im Wandel der Zeit: © Summermatter / Bühler

Appréciation différente du paysage par les touristes

L'attractivité d'un paysage est loin d'être objective et dépend considérablement de son observateur et de ses origines, de ses intérêts et des activités qu'il prévoit. Il est donc intéressant de différencier les différents types de visiteurs et d'évaluer le paysage selon leur point de vue respectif.

Le caractère authentique d'un paysage dépend fortement du ressenti de chacun. En outre, la frontière entre chaque type de visiteurs est fine. Il est en réalité difficile de classer les touristes dans une seule catégorie.

Visiteurs en quête de nature

Ils sont particulièrement sensibles à la beauté de la nature originelle: ils se réjouissent d'une faune et d'une flore intactes et d'espaces sauvages non construits à l'état naturel.

Visiteurs en quête de tradition

Ils apprécient les paysages culturels traditionnels et accordent une grande importance aux coutumes/traditions ainsi qu'au développement historique de la région.

Visiteurs en quête d'activités

Ils apprécient les infrastructures techniques et font preuve de tolérance à leur égard. Ils privilégient la diversité des attractions et des installations afin de pratiquer leurs activités.



Quelle est l'offre touristique dans votre région d'AlpenLernen?

Paysages et expériences

Dans les régions touristiques, il est important de créer une ambiance positive qui marquera les visiteurs et qui en fera même des visiteurs fidèles sur la durée.

Dans les recherches sur le tourisme, l'approche de la mise en scène d'expériences (cadre, environnement) a fait ses preuves (voir l'illustration ci-dessus). Celle-ci vise à créer et à modifier une atmosphère à l'aide d'outils de mise en scène. Si l'atmosphère est stimulante/attractive, les touristes vivront des expériences positives.

Pour mettre en scène ces expériences, il existe les sept outils suivants:

1. Thème

Les touristes doivent se sentir concernés par une destination. Aussi, le thème d'une région ou d'un lieu doit être choisi avec soin : il peut s'agir de la culture, de l'histoire ou encore du monde des mythes et des légendes. Les autres outils de mise en scène doivent s'accorder avec le thème choisi.

2. Concept de mise en scène

Les différents éléments du concept doivent être mis en scène de manière harmonieuse. Pour ce faire, il faut identifier les attentes, le comportement et les besoins des visiteurs. Comme les différents types de visiteurs le montrent, ils ne sont pas tous intéressés par la même chose.

3. Attractions/activités

Ces éléments permettent d'offrir des expériences aux touristes et de satisfaire leurs besoins. Ils doivent être en lien avec le thème et mis en valeur par les autres outils. Exemples : trajets en train (Glacier Express), événements, aires de jeux, offres gastronomiques ou visites/excursions/parcours thématiques.

4. Cadre

Le cadre des lieux de vacances est dominé par des éléments naturels, notamment par les paysages et la météo. Mais il est aussi caractérisé, voire défiguré, par l'architecture, l'éclairage ou les interventions sur le paysage.

5. Guidage des visiteurs

Les informations et la signalisation sont des éléments importants pour un concept touristique réussi. Il est possible d'utiliser des panneaux, des tableaux ou encore des signalétiques pour guider et informer les visiteurs. Les touristes peuvent également être influencés par d'autres éléments, comme les zones de repos ou les plateformes d'observation.

6. Gestion du bien-être

Pour vivre des expériences positives,

les visiteurs doivent se sentir bien. Il est donc important de couvrir les besoins de base et d'assurer la sécurité des visiteurs à tout moment. Il s'agit par exemple de mettre en place des installations sanitaires, des possibilités de restauration, des mains courantes ou encore des panneaux d'avertissement.

7. Visiteurs

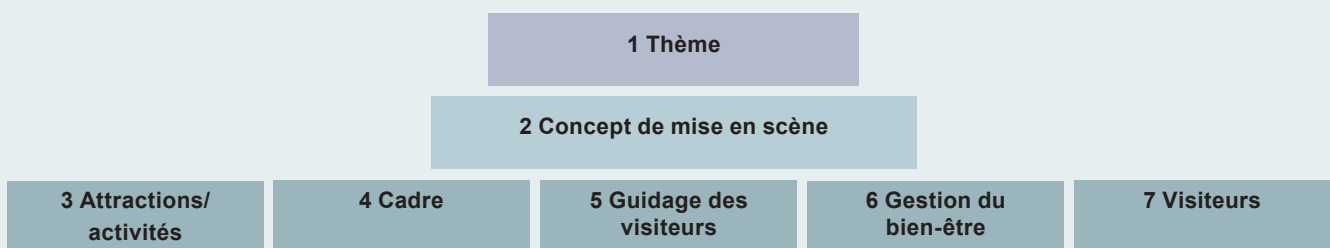
La priorité est d'identifier avec précision les besoins des groupes ciblés (âge, origines, revenus, etc.) afin d'y répondre car en fin de compte, ce sont les visiteurs qui décident si une expérience est positive ou négative. Les visiteurs prennent également plaisir à se mettre en scène, que ce soit dans une zone de promenade, dans un musée interactif ou dans une aire de jeux.

Application pratique de la mise en scène des expériences

Les endroits suivants sont particulièrement propices à l'observation et à l'analyse d'une région à l'aide de l'approche de la mise en scène des expériences:

- Grande destination de montagne
- Lignes ferroviaires
- Infrastructures publiques particulières
- Événements particuliers, comme les semaines thématiques, les marchés, les manifestations culturelles

Boîte à outils pour la mise en scène d'une expérience (selon Scheurer)

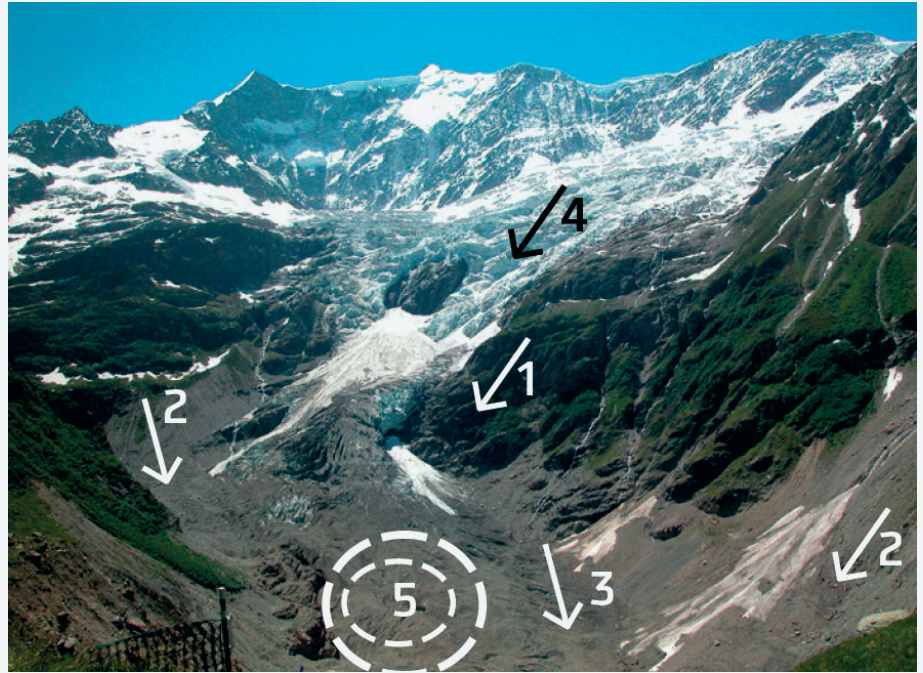


Défis et opportunités futurs pour le tourisme

Les régions de montagne devront relever des défis de taille pour conserver l'authenticité de leurs paysages à l'avenir. Du fait du changement climatique, les paysages devraient subir des détériorations esthétiques et visuelles importantes à long terme, qui affecteront notamment les visiteurs en quête de nature et de tradition.

Dans les régions de montagne, le paysage naturel constitue la principale attraction. À Grindelwald par exemple, ce sont les imposants monts Eiger, Mönch et Jungfrau qui attirent le plus grand nombre. La chaîne de la Bernina, avec son glacier Morteratsch, est tout aussi importante pour l'Oberengadin que le Cervin ou le massif du Mont Rose pour Zermatt.

Le «Unterer Grindelwaldgletscher» est un exemple pour de nombreuses régions de haute montagne couvertes de glaciers et illustre la transformation des différents éléments du paysage du fait du changement climatique. Avec le recul des glaciers et le dégel du permafrost, les risques suivants augmentent:



© AlpenLernen

- Chutes de pierres et éboulements (1)
- Glissements de moraine (2)
- Coulées de boue (3)
- Avalanches (4)
- Formation de lacs glaciaires (5)

Suite à de nombreux éboulements et déplacements de débris, les paysages sont devenus plus arides et sauvages ces dernières années. Bien que le paysage glaciaire soit encore relativement imposant et impressionnant, il a perdu de son

attrait en termes de diversité. La transformation des paysages due au recul des glaciers augmente également le risque de dangers naturels et peut constituer une menace pour les activités estivales en extérieur. Les touristes et les locaux se sentent néanmoins rassurés grâce aux mesures de minimisation des risques. La galerie construite 2009/2010 sur le glacier de Grindelwald pour réguler la vidange du lac glaciaire constitue une mesure exemplaire à cet égard.

Immersion sur site: discussion avec les acteurs concernés sur le thème des dangers naturels

Échangez avec des acteurs locaux travaillant dans le secteur des dangers naturels ou avec des personnes concernées au sujet de la transformation du paysage due au changement climatique et à ses conséquences. Vous pouvez par exemple contacter les interlocuteurs suivants:

- Experte en dangers naturels
- Conseiller municipal
- Agriculteurs
- Propriétaires de camping
- Gardienne de cabane CAS
- Guides de montagne

Les tendances mondiales, des opportunités pour la région

Les voyageurs montrent un intérêt accru pour la nature, le tourisme responsable et le bien-être. La recherche d'authenticité est un élément clé dans leurs voyages. En outre, les touristes veillent de plus en plus au développement durable, c'est-à-dire aux offres respectueuses de l'environnement et de la société. Ils sont ainsi prêts à recevoir des informations sur les changements climatiques. Certaines régions attirent par exemple l'attention des visiteurs sur le changement climatique à l'aide de parcours climatiques sur site ou en ligne (Jungfrau, Pontresina, Toggenburg). Le paysage joue un rôle essentiel dans les expériences, la

détente et le ressourcement des visiteurs. Plus une région de montagne est variée, intacte et donc authentique, mieux elle peut se positionner dans le secteur du tourisme international. Ce qui comporte toutefois des contradictions, car le comportement de mobilité du tourisme de masse n'est que peu durable (voyage en avion).

Rédaction Dr. Therese Lehmann Friedli, CRED
Révision: SAC und é21 (2022)

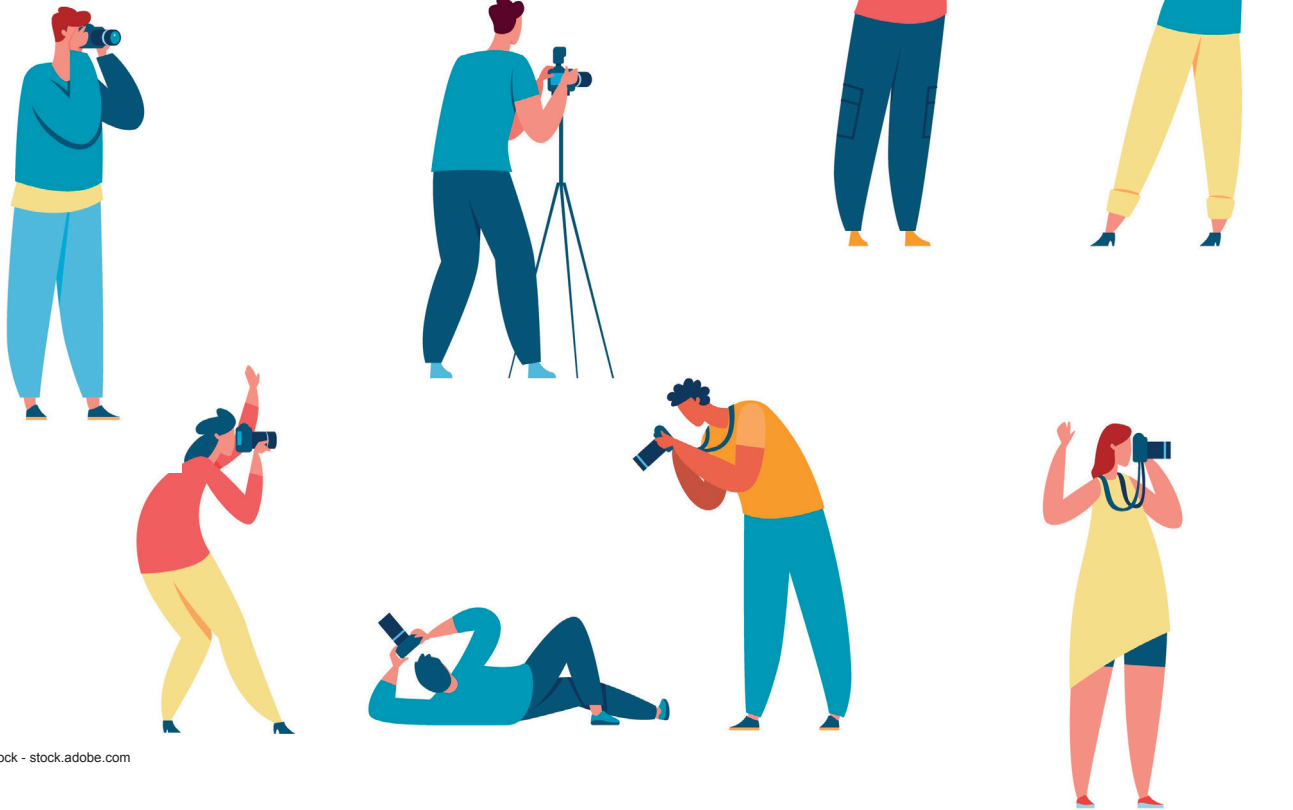
Sources:

- Grosjean, G. (1986): Ästhetische Bewertung ländlicher Räume am Beispiel von Grindelwald im Vergleich mit anderen schweizerischen Räumen und in zeitlicher Veränderung
- Haeberli, W. et al. (Hrsg.) (2013): Neue Seen als Folge des Gletscherschwundes im Hochgebirge
- Lehmann Friedli, T. (2013): Ökonomische Relevanz von Klimaanpassung im Tourismus
- Lohmann, M./Aderhold P. (2009): Urlaubsreisetrends 2020
- Scheurer, R. (2003): Erlebnis-Setting, Touristische Angebotsgestaltung in der Erlebnisökonomie
- Stettler, M. (2004): Landschaftsentwicklung: Einflussfaktoren, Wahrnehmung und Bewertung durch die lokalen Akteure

UNITÉ

au choix, à traiter selon
le temps disponible

Observer le paysage



© Frogella.stock - stock.adobe.com

Aperçu

Dans l'unité 2A, les élèves prennent des photos de leurs impressions positives et négatives face aux paysages rencontrés sur le chemin vers la cabane et notent le lieu où ils ont pris chaque photo. Après la semaine de projet, les photos sont rassemblées et localisées sur une carte. Les questions suivantes sont abordées: certains lieux ont-ils été évalués de façon similaire/différente? Quels sont les principaux critères d'évaluation? Les photos sont-elles pertinentes?

Description

Sur le parcours de randonnée

Sur le parcours de randonnée, les élèves prennent une photo du paysage à chaque fois qu'ils sont touchés par une de leurs observations (émotions). (Se limiter à un maximum de cinq photos par ex.) Les élèves notent précisément le lieu où ils ont pris chaque photo et leur évaluation (élément positif/négatif). Ils expliquent aussi pourquoi ils ont pris cette photo. Attention: il ne faut pas quitter le sentier de randonnée.

En classe

Après la semaine de projet, les élèves reçoivent leurs photos imprimées.

Conclusion commune

- Les élèves observent la carte.
- Que remarquent-ils?
- Y a-t-il plusieurs photos du même endroit? Sont-elles évaluées de la même manière?
- Y a-t-il une section de la randonnée sans photo? Si oui, pourquoi?
- Quels contenus (paysage, hommes, animaux, bâtiments,...) les photos présentent-elles? Y a-t-il des points communs?
- Que révèlent les photos? Quelles informations est-il possible d'en tirer?
- Qu'est-ce que les photos ne disent pas (limites du pouvoir d'expression des photos)? Quelles informations possédons-nous sur les sites que les observateurs «normaux» n'ont pas et qui ne sont pas visibles sur les photos?

Matériel

- Appareil photo/téléphone portable, carnet de notes

Dans les yeux de l'observateur



Bild 1&2: © virinaflora - stock.adobe.com, Bild 3 (Frau die aufs Handy schaut): © robu_s - stock.adobe.com

Aperçu

Dans l'unité 2B, les élèves se confrontent aux différentes attentes des touristes. Ils découvrent de manière concrète les trois types de visiteurs: les visiteurs en quête de nature, les visiteurs en quête de tradition et les visiteurs en quête d'activités. Ils composent une offre de voyage de trois jours dans la région touristique de la cabane visitée pour l'un de ces trois types de voyageurs. Enfin, ils établissent le lien avec le paysage et s'interrogent sur l'impact des activités qu'ils ont proposées sur le paysage.

Propositions d'exercices

- Recherchez sur Internet les offres et les activités de la commune/région que vous visitez avec la classe dans le cadre du projet AlpenLernen.
- Analysez les conséquences des actions et activités sur le paysage et évaluez ces dernières: sont-elles positives (+) ou négatives (-)?
- Composez une offre de voyage qui peut convaincre un visiteur en quête de nature, de tradition ou d'activités de réserver trois jours de vacances dans la région (trajet aller-retour inclus).
- Quel type de visiteur penses-tu être? Justifie ta réponse. Exprime également ton point de vue critique sur la répartition en types de visiteurs.

Matériel

- Texte «Dans les yeux de l'observateur» (annexe A)

Les nouvelles Alpes



© Tartila - stock.adobe.com

Aperçu

Dans l'unité 2C, les élèves se concentrent sur les offres d'activités sportives proposées en hiver et en été dans la région touristique visitée. Ils les comparent avec d'autres régions et se questionnent sur le lien entre ces offres et le changement climatique et sur l'impact que pourrait avoir le changement climatique sur ces offres.

Propositions de déroulement

- Dressez un aperçu des activités (sportives) pour le tourisme hivernal et pour le tourisme estival.
- Renseignez-vous sur l'offre touristique de la région visitée. Comparez-la avec celle d'une autre région. Que remarquez-vous? Quelles sont les différences et les similitudes?
- Lisez les extraits de texte. Supposons que les températures continuent d'augmenter dans la région de montagne. Selon vous, quels seraient les effets positifs et négatifs sur le tourisme estival et le tourisme hivernal? Dressez un aperçu des opportunités et des risques.
- Comparez les photos sur le site gletschervergleich.ch. Évaluez les opportunités et les risques pour le tourisme résultant de la fonte des glaciers. Dressez un aperçu.

Matériel

- Texte «Les nouvelles Alpes» (annexe B)

ANNEXE

contenant le matériel nécessaire
à la résolution des exercices

Le paysage dans les yeux de l'observateur

Un paysage peut être beau pour certains, et moins pour d'autres. Cette différence de perception s'explique par nos différentes expériences culturelles, nos intérêts ou encore nos activités.

Il est donc intéressant de classer les visiteurs en différentes catégories. Trois catégories de vacanciers sont décrites ci-dessous, chacune ayant une perception différente d'un paysage:

Les voyageurs en quête de nature

se réjouissent de la beauté de la nature originelle et des espaces sauvages non construits à l'état naturel.



Les voyageurs en quête de tradition

accordent une grande importance aux coutumes/traditions (par exemple préservation de l'agriculture), mais aussi à l'histoire du lieu.



Les voyageurs en quête d'activités

apprécient les infrastructures disponibles. Ils apprécient avoir un grand choix d'attractions et d'installations pour pratiquer leurs activités.



Les nouvelles Alpes

Actuellement, nous dépassons les plus importants reculs glaciaires de l'Holocène. Depuis 1850, le réchauffement dans les Alpes s'élève déjà à deux degrés. Un réchauffement plus important que la moyenne semble concerner toutes les grandes régions montagneuses du monde. Cette situation est due à différents effets de rétroaction. C'est pourquoi nous devons nous attendre à un réchauffement de deux à quatre degrés dans les Alpes d'ici la fin du siècle.

Les scénarios climatiques sont unanimes: les hivers seront plus chauds et par conséquent, les précipitations tomberont plus souvent sous forme de pluie et non de neige. La hausse constante de la limite d'enneigement entraîne, de lourdes conséquences pour le tourisme de ski: A basse altitude, la période où la couverture neigeuse est suffisante pour les sports d'hiver ne cesse de raccourcir. La neige se fera plus rare, et la couverture neigeuse attendue dans les Préalpes devrait être 50% moins importante qu'aujourd'hui. A l'avenir, en particulier dans les Alpes orientales, de nombreux domaines skiables devront mettre la clé sous la porte. Les stations de haute altitude, en Valais par exemple, en profiteront d'autant plus.

Le climat et la situation neigeuse menacent le tourisme de ski. La solution proposée par les stations: davantage de remontées mécaniques jusqu'à des altitudes plus élevées et de la neige artificielle. Malheureusement, l'enneigement artificiel nécessite encore beaucoup d'eau. Près de 30% de l'eau nécessaire à la neige artificielle provient du réseau d'eau potable. De plus: Les investissements coûteux d'enneigement artificiel ne représentent finalement qu'une politique «pansement», viable à court terme uniquement.

Aujourd'hui – et cela sera encore plus crai durant les prochaines décennies-, les glaciers sont à nouveau en retrait et les versants, autrefois soutenues par des masses glaciaires, pourront devenir instables. C'est la raison pour laquelle les experts prédisent une augmentation des écroulements et des affaissements dans un avenir proche.

On trouve du permafrost partout où le sol ne dépasse pas 0°C tout au long de l'année. A cause du réchauffement climatique, la limite du permafrost dans les Alpes s'est déjà élevée de 100 à 200 mètres. Des études scientifiques laissent supposer que le dégel persistant du permafrost causera une hausse des écroulements et laves torrentielles. La stabilité de nombreux bâtiments d'altitude et d'installations à câbles, construits sur du permafrost, est menacée.

Nous devons donc nous attendre à un changement radical du paysage, du climat et de la météo dans les Alpes, dans un délai d'une à trois générations. A la fin de notre siècle, les Alpes seront presque entièrement dénuées de glace, hormis quelques rares vestiges, et ressembleront à un paysage d'éboulis en été.

Tous les textes: Les Alpes, un monde vivant (2020)



gletschervergleiche.ch



Les glaciers suisse ont perdu
6% de leur volume en 2002

Impressum

Matériel didactique AlpenLernen (Tourisme & Vie Rurale, Tourisme & Paysage, Tourisme & Agriculture)

Informations sur le projet: Informations sur le projet: Les fiches d'information ont été élaborées dans le cadre du concept de formation "Education au développement durable dans le patrimoine mondial de l'UNESCO Alpes Suisses Jungfrau-Aletsch". Pour la présente version, les documents initiaux ont été retravaillés, actualisés et adaptés au Plan d'étude 21 et au secondaire. Le matériel pédagogique est conçu en premier lieu pour préparer une semaine "Educ'Alpine" dans une cabane du CAS, mais il peut également être utilisé indépendamment en classe. L'objectif de ces documents est de créer une base de contenu pour l'enseignement et de faciliter la planification et la réalisation des unités d'enseignement.

Auteur.e.s des textes initiaux: Edwin Pfaffen (Vie Rurale), Therese Lehmann Friedli (Paysage), Hans-Rudolf Egli (Agriculture) ainsi qu'en collaboration avec Patrick Isler-Wirth, Barbara Ackermann, Sara De Ventura, Isabel Aerni et Janosch Hugli.

Révision par: Michelle Stirnimann (Club Alpin Suisse CAS), Christoph Frommherz (éducation21), 2024

Lectorat version française: Pierre Gigon (éducation21)

Concept graphique & layout: Anna Frommherz

Copyright: éducation21 et Club Alpin Suisse CAS
Informations: éducation21, Monbijoustrasse 31, 3011 Berne | Club Alpin Suisse CAS, Monbijoustrasse 61, Case postale, 3000 Berne 14

éducation21 La fondation éducation21 promeut et soutient l'ancrage et la mise en œuvre de l'éducation en vue d'un développement durable (EDD) dans le domaine de l'éducation formelle en Suisse. En tant que centre de compétences national et agence spécialisée de la CDIP pour l'EDD, elle est active à l'interface entre la théorie, la pratique éducative et la politique de l'éducation au niveau national et des régions linguistiques et fournit des prestations aux directions d'écoles et aux enseignant.e.s.

Club Alpin Suisse CAS Depuis sa fondation en 1863, le CAS contribue au développement de l'espace alpin et de l'alpinisme. Il réunit celles et ceux que la montagne intéresse, promeut la pratique des sports de montagne par un large public et s'engage pour le développement durable et la sauvegarde de la montagne.

Version 1, 2024

Schweizer Alpen-Club SAC
Club Alpin Suisse
Club Alpino Svizzero
Club Alpin Svizzer

